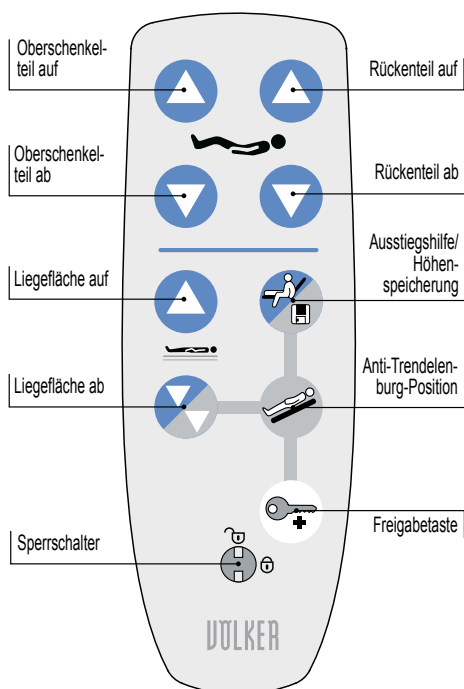


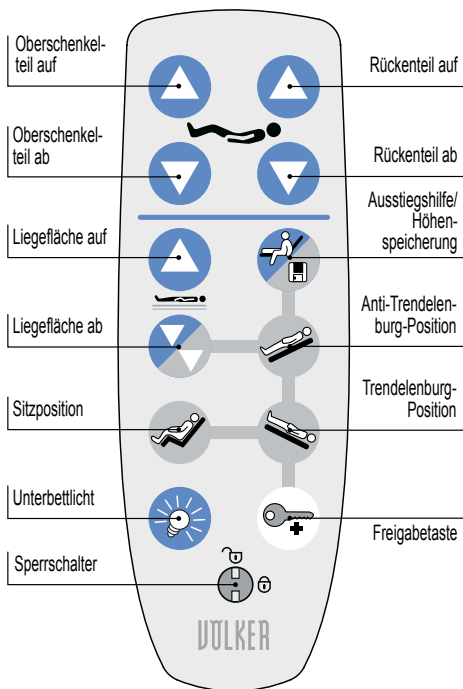
## Handschalter E2476

Modell Style



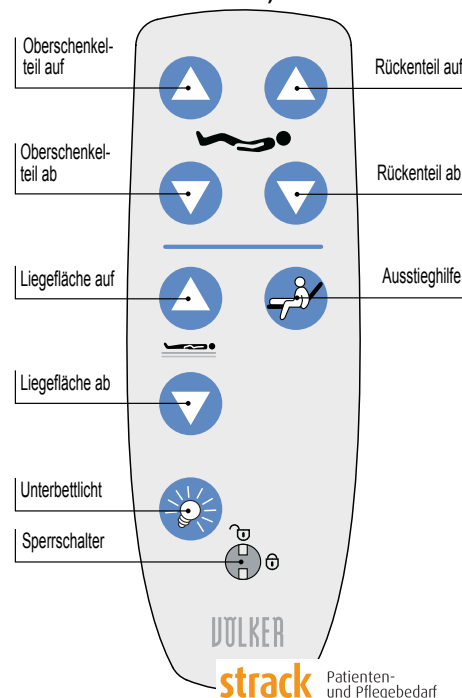
## Handschalter E2486

Modell Select (Option Modell Style)



## Handschalter E2478

Option (zusätzlich und nur in Verbindung mit dem Handschalter E2486)



## Reinigung, Desinfektion

Um die Funktionsfähigkeit des Bettes stets aufrecht zu erhalten, sollte das Bett

- in regelmäßigen Abständen
- bei Bedarf
- nach jedem Bewohner-/Patientenwechsel
- nach den Richtlinien des jeweiligen Hygieneplans

gereinigt, desinfiziert und getestet werden, so dass es unmittelbar und ohne Risiko wieder benutzt werden kann. Bei unsachgemäßer Reinigung/Desinfektion des Bettes können Gefahren entstehen.

Die verwendeten Reinigungsmittel müssen einen der folgenden Inhaltsstoffe aufweisen:

- Quartäre Ammoniumverbindungen
- Wasserstoffperoxid
- Peroxide

Beachten Sie bitte die Angaben des Reinigungsmittelherstellers. Ein Missachten dieser Hinweise kann zu Personen- und Materialschäden führen.

### **⚠️ WARNUNG** „Stromschlag-/Brandgefahr und Funktionsausfall“

Das Bett ist vor der Reinigung und Desinfektion grundsätzlich von der Stromversorgung zu trennen.

### Reinigung

Abhängig vom Verschmutzungsgrad empfehlen wir die Reinigung des Bettes mit einem feuchtem Tuch o. ä. durchzuführen. Für hartnäckige Verschmutzungen oder Flecken kann auch eine weiche Bürste benutzt werden. Reinigen Sie das Bett nicht zu nass.

### Wischdesinfektion

Es muss das von den Reinigungsmittelherstellern in der jeweiligen Gebrauchsanweisung

empfohlene Verdünnungsverhältnis angewendet werden.

### **⚠️ HINWEIS** Lösungsmittel sind nicht zugelassen.

- Schleifmittel, Scheuerschwämme oder andere abstumpfende Stoffe dürfen nicht verwendet werden.
- Organische Lösungsmittel, wie halogenierte/aromatisierte Kohlenwasserstoffe und Ketone dürfen nicht verwendet werden.

Folgende Hinweise sind bei den Reinigungs- und Desinfektionsmitteln zu beachten:

- Die Gebrauchslösungen sind in der Regel frisch zubereitet zu verwenden.
- Die angegebenen Konzentrationen sollen weder über- noch unterschritten werden. Die sogenannte „Schuss“-Methode ist unter keinen Umständen anzuwenden. Keinesfalls darf der Anwender einem Desinfektionsmittel nach eigenem Ermessen Reinigungsmittel wie z. B. Seife oder waschaktive Substanzen zusetzen (Seifenfehler).
- Bei alkoholhaltigen Sprühdessinfektionsmitteln besteht bei großflächiger Anwendung Explosions- und Brandgefahr.
- Reinigungsmittel dürfen keine korrosiven und ätzenden Bestandteile enthalten.
- Sie dürfen keine Stoffe enthalten, die Oberflächenstruktur oder die Anhefteigenschaften der Materialien verändern.
- Schmierstoffe dürfen nicht angegriffen werden.
- Das Wasser darf einen pH-Wert von 6-8 nicht über- bzw. unterschreiten.
- Wasser darf eine Gesamtwasserhärte von 0,9 mmol/l (entsprechend 5 °dH) nicht überschreiten.

Die von uns gemachten Angaben befreien den Verwender nicht von eigenen Prüfungen und Ver-

suchen, da die Verhältnisse (z. B. Wasserhärte) örtlich unterschiedlich sein können. Eine rechtlich verbindliche Zusicherung bestimmter Eigenschaften kann hieraus nicht abgeleitet werden.

Die Stecker der Kabel und die Buchsen der Steuerbox sind nur im zusammengesteckten Zustand und mit der vorgesehenen Abdeckung (Sicherungsklammer) gegen Spritzwasser geschützt.

- Vermeiden Sie das Eindringen von Wasser und Reinigungsmitteln in nicht verwendete Anschlüsse.
- Aufkleber und Markierungen dürfen nicht gebürstet oder mit hohem Druck gereinigt werden.
- Trocknen Sie das Bett mit besonderer Sorgfalt und testen Sie es vor einer erneuten Verwendung.
- Hartnäckige Verschmutzungen oder Flecken sollten vor der Reinigung eingeweicht werden (bitte vorher prüfen).

### Sprühlanzen und Waschstraße

### **⚠️ WARNUNG** Die Reinigung und Desinfektion mit Sprühlanzen von Hochdruckreinigungsgeräten sowie in Bettenwaschstraßen ist **nicht** zulässig.

Bei Verwendung ungeeigneter Wasch- und Desinfektionsmittel, bei nicht richtigem Mischungsverhältnis und bei mangelnder Pflege der Betten können Schäden an der Oberflächenbeschichtung auftreten, für die die Völker GmbH nicht haftet.

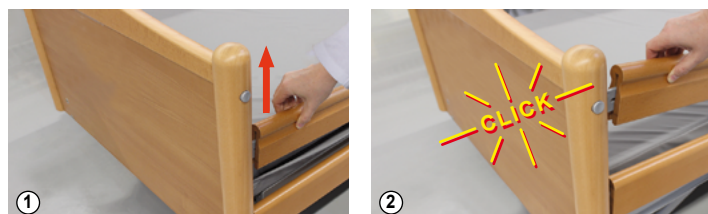
### Reinigung der Handschalter

Um eine sogenannte „Kreuz-Kontamination“ zwischen Patient/Bewohner und Pflegepersonal zu vermeiden, müssen die Handschalter täglich gereinigt werden!

## Durchgehende Seitengitter, Modell Style

### Seitengitter hochstellen

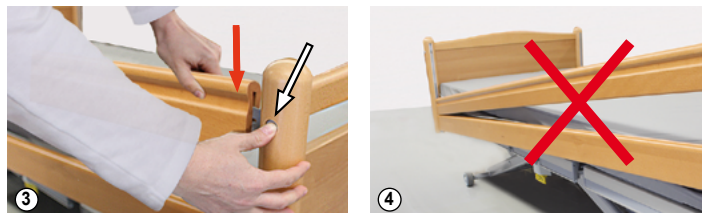
Um die Seitengitter hochzustellen, greifen Sie den oberen Seitengitterholm und heben Sie diesen zuerst kopfseitig und dann fußseitig bis zum hörbaren Einrasten an (1, 2).



### Seitengitter herablassen

Um die Seitengitter herabzulassen, greifen Sie den oberen Seitengitterholm und heben Sie diese leicht an. Drücken Sie den seitlich angebrachten Sicherungsknopf und lassen Sie dann die Seitengitter mit der Hand zuerst fußseitig und danach kopfseitig herunter (3).

Die durchgehenden Seitengitter müssen immer zuerst an der Kopfseite angehoben und immer zuerst an der Fußseite wieder abgesenkt werden, um ein Herausfallen des Patienten zu vermeiden (4)!



## Geteilte Seitengitter, Modell Select

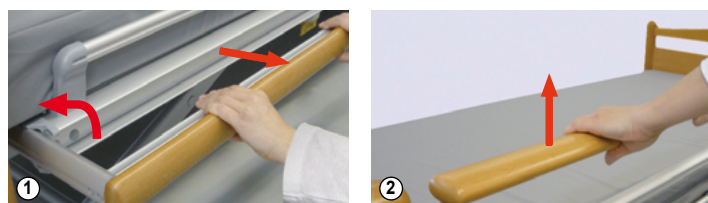
### Seitengitter aufstellen

Ziehen Sie das Seitengitter seitlich horizontal bis zum Anschlag heraus und klappen Sie es hoch (1).

Um die Höhe des Seitengitters einzustellen, ziehen Sie den teleskopierbaren Teil bis zum Anschlag nach oben (2).

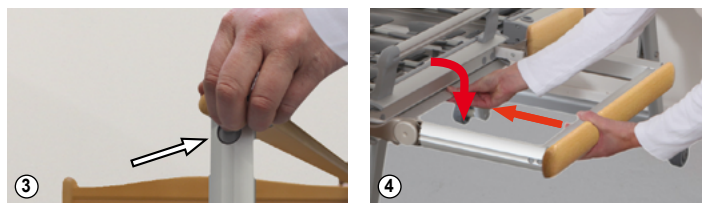
### Seitengitter herunterklappen

Drücken Sie gleichzeitig die beiden Knöpfe auf der Außenseite des Rahmens, um das höhenverstellbare Seitengitter in die niedrigste Position zu bringen (3).



Betätigen Sie den mit „Drücken / Press“ beschrifteten Auslöser am unteren Ende des Seitengitters und kippen Sie es seitlich in die Horizontale, so dass es sich parallel zum Boden befindet. Schieben Sie das Seitengitter vollständig unter die Liegefläche.

Bei den erhöhten Seitengittern 43,5 - 45 cm müssen die Matratzenhalter manuell hoch- bzw. heruntergeklappt werden (o. Abb.).



## Einsteckscheiben

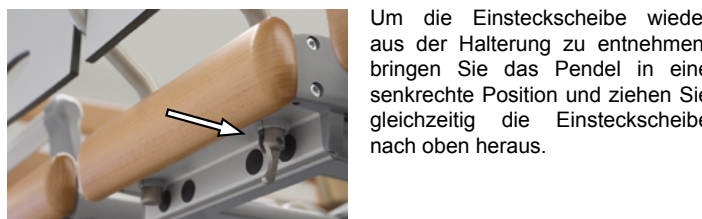
Die Einsteckscheiben schließen die Mittellücke zwischen den geteilten Seitengittern an Völker Betten, um eine durchgehende Seitengitterlösung zu ermöglichen.

**HINWEIS** Bitte beachten Sie die ausführliche Gebrauchsanweisung der Einsteckscheiben.

Die Einsteckscheiben werden in die Einsteckhülsen des Oberschenkelteils eingesetzt.



**⚠️ WARNUNG** Vergewissern Sie sich, dass die Seitengitter vollständig aufgestellt und eingerastet sind. Bei Betätigung der elektrischen Liegeflächenverstellung oder der Seitengitter ist darauf zu achten, dass der Patient/Bewohner weder Kontakt mit den Seitengittern hat, noch irgendein Körperteil durch die Seitengitter ragt. Es wird ausdrücklich empfohlen, die Funktionen des Handschalters zu sperren.



Um die Einsteckscheibe wieder aus der Halterung zu entnehmen, bringen Sie das Pendel in eine senkrechte Position und ziehen Sie gleichzeitig die Einsteckscheibe nach oben heraus.

## Schnellabsenkung des Rückenteils / CPR-Funktion

Beide Modelle des Bettes verfügen standardmäßig über eine mechanische Schnellabsenkfunktion des Rückenteils zur Reanimation.

**⚠️ WARNUNG** Die CPR-Funktion (Cardiopulmonary Resuscitation-Funktion) darf nur im **Notfall** und nur durch geschultes Fachpersonal ausgeführt werden!

**⚠️ WARNUNG** Die CPR-Funktion darf **nicht** anstatt des Handschalters zum Absenken des Rückenteils benutzt werden!



Hebel für die Schnellabsenkung des Rückenteils zur Reanimation, beidseitig unter dem Sitzteil.

Zur Schnellabsenkung des Rückenteils den gelben Hebel nach vorn ziehen. Das Rückenteil bewegt sich nun schnell nach unten.